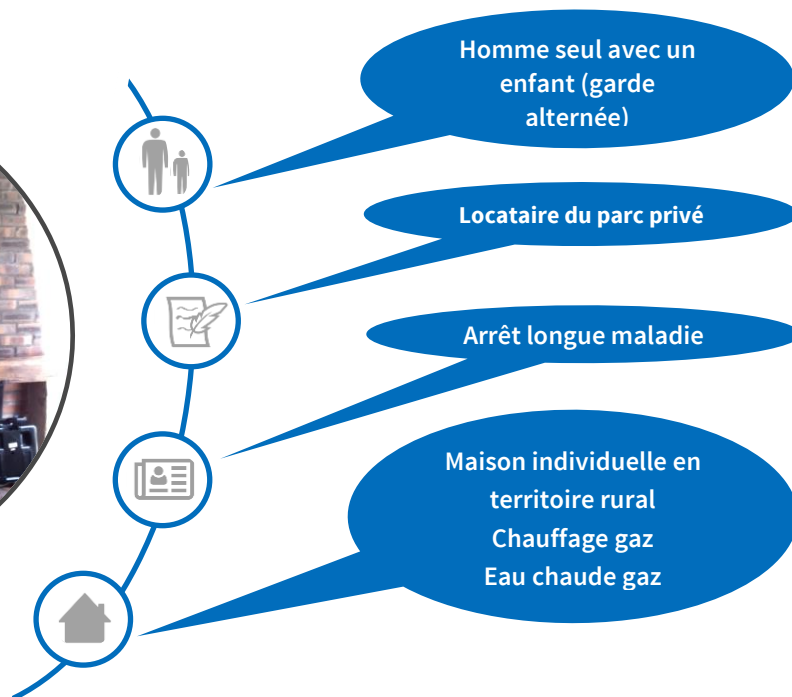


SYNTHÈSE D'ENTRETIEN – MONSIEUR BORDEAUX



? Types de problèmes rencontrés

<input checked="" type="checkbox"/> Problèmes de bâti, confort	Froid, humidité
<input checked="" type="checkbox"/> Problèmes de santé / handicap	Arrêt longue maladie pour addiction
<input checked="" type="checkbox"/> Problèmes d'impayés de factures d'énergie	Factures de régularisation importantes

Report aux dispositifs d'aide : ménage aidé

<input checked="" type="checkbox"/> Aide financière	FSL
<input checked="" type="checkbox"/> Accompagnement socio-technique	SLIME
<input type="checkbox"/> Médiation bailleur	
<input type="checkbox"/> Aide aux travaux	

Prise de contact

SLIME
Février 2018



Un glossaire des acronymes employés dans l'entretien est disponible sur le [site de l'ONPE](http://site.de/ONPE).

Budget mensuel

Ressources		Charges liées au logement	
Revenus	950 €	Loyer	325 €
APL	93 €	Gaz/Electricité	251 €
-	-	Eau	NR
TOTAL	1 043 €	TOTAL	NR

Une maison de village en colocation suite à une séparation

Je suis originaire du coin. Cela fait moins de deux ans que je suis ici. J'étais en colocation dans cette maison avec mon oncle, mais depuis quelques mois, je vis tout seul. À part les week-ends, j'ai mon fils. Il va avoir 10 ans. Moi j'ai 37 ans.

Avant, j'étais en ville. Je suis séparé, ça fait 3 ans. J'ai eu un impayé juste après la séparation. Il fallait que je paye le nouvel appartement de ma femme et celui qu'on occupait ensemble avant la séparation. J'avais pas assez de revenus pour tout assurer...

Un arrêt maladie longue durée

Mon métier, c'est peintre en bâtiment. Je suis en CDI en temps normal, mais là je suis en arrêt maladie depuis un an et demi. J'ai une addictologie. J'ai été hospitalisé l'année dernière, pour une cure. C'est moi qui ai lancé la démarche. J'ai déjà été en cure il y a longtemps. Là comme je voyais que je partais en couille, je suis allé là-bas directement. Ça va mieux ces temps-ci. Je ne sais pas encore quand je vais reprendre le boulot. Cela dépend du médecin et de moi. Je vois mon médecin toutes les semaines ou toutes les deux semaines. On discute, ils me font souffler.

Du coup, je touche 950 euros, c'est pour ça que je ne m'en sors pas. En temps normal je gagne 1 500 euros. J'ai 93 euros d'APL. Je n'ai pas d'autres aides financières.

Une grande maison en pierre difficile à chauffer

Le loyer ici c'est 650 euros. Quand il y avait encore mon colocataire, ça allait. Il y a 140 m². C'est une ancienne maison en pierre. La pierre est froide. Avec du carrelage au sol. Pas de Gazpar, pas de Linky. La chaudière gaz n'a pas l'air si vieille. Le problème, c'est la quantité de gaz qu'il faut pour le chauffage, ça ne chauffe pas assez. J'ai un thermomètre. Il fait 20-21°C, ça fait frais dans cette maison quand on ne fait rien, quand on regarde un film par exemple.

Il y a quelques soucis d'humidité. Dans la pièce principale, il y a une sorte de salpêtre en bas des murs, ça fait des tâches noires.



Sinon, j'ai toute la pierre qui tombe sur le mur de la cuisine, elle s'effrite. Dans la salle de bain aussi. Ce n'est pas isolé. Je pense c'est de l'humidité qui fait ça. Sinon, je n'ai pas de condensation sur les fenêtres. En tout cas je n'ai pas spécialement repéré ça.

J'ai des fuites d'eau au niveau du pommeau de douche et du bouton des WC. Quand j'ai des visiteurs, il faut bien vérifier que l'eau s'est bien arrêtée. Sinon l'eau, elle coule, elle coule, elle

coule. Même le robinet de la baignoire, quand je m'en sers, ça coule un peu à côté Et quand il pleut, ça coule aussi au niveau du velux dans l'escalier.

Des factures d'énergie importantes

« Depuis qu'on a eu la grosse facture, j'ai changé ma façon de gérer le chauffage. »

Au début, on payait 155 euros par mois pour le gaz et l'électricité. Mais on a eu une régularisation avec une facture importante. On devait payer 1 160 euros de plus. Donc là il y a un problème.

Un changement dans la gestion du chauffage depuis la régularisation

Je ne sais pas combien je consomme en kWh. Pour chauffer, je mets le thermostat à 20°C. Depuis qu'on a eu la grosse facture, j'ai changé ma façon de gérer le chauffage. Quand je ne suis pas là, je mets le mode nuit. Quand je suis là, je remets le mode jour. Je l'allume en fonction des besoins maintenant. Et pour les équipements, j'éteins tout, je ne laisse pas en veille.

L'utilisation du bois pour faire des économies

En termes d'économie d'énergie, je n'ai pas spécialement de technique, mis à part la cheminée dont je me suis servie. J'ai acheté 6 stères de bois cet hiver. C'est 60 euros la stère.

L'utilisation d'un chauffage d'appoint dans la chambre

Des fois dans ma chambre, le soir, je mets un petit chauffage d'appoint au pétrole. J'ouvre la fenêtre,

pour l'odeur. Je sais qu'il fait des vapeurs pas terribles. Je l'allume juste un peu, histoire de mettre un petit coup de chaud.



Le recours au FSL

Pour la facture, comme je ne pouvais pas payer, j'ai vu l'assistante sociale, là où je suis suivi à l'hôpital. On a fait appel au FSL mais, ça a mis longtemps à se mettre en place. Ils ont fait une subvention de 600 euros. Ils n'ont pas tout payé, c'est mon ancien colocataire qui doit payer l'autre moitié. L'échéancier n'a pas été augmenté.

Un démarchage à domicile pour un changement de fournisseur

« Il m'a dit (...) qu'à l'année je pouvais gagner 2 mois. »

Je suis chez EDF. Mais la semaine dernière, il y a un gars de ENI qui est passé. Il m'a proposé un contrat pour payer moins cher et j'ai signé. C'était un démarcheur. Je peux me rétracter je pense. Je vais continuer à EDF, je préfère pas changer. J'ai un tarif régulé. Je me suis fait appâter un peu. Il m'a dit que j'avais trop de kWh, que je payais trop cher et qu'à l'année je pouvais gagner 2 mois. Je n'ai pas donné mon RIB. J'ai que ça comme document (*aucun prix ou tarif n'apparaît*). Il n'y a même pas

de numéro pour les appeler. Le vendeur n'a pas mis son nom, il n'a pas non plus laissé de carte de visite. En tout cas, je me disais que c'était bizarre, j'en ai parlé à ma mère, elle m'a dit « Pourquoi t'as signé ? ». Je ne sais pas, ça avait l'air bien comme ça. Puis on a fait ça vite fait, j'ai rien compris, c'était le matin. Ils ont la technique.

Des fins de mois à découvert

« Je suis à découvert, tout le temps, chaque mois... »

Sinon j'ai des huissiers à payer, pour des conneries que j'ai faites. Pour une amende que je n'ai pas payée, parce que je n'avais pas les sous. Du coup, ça a augmenté... j'ai 1 400 euros à payer. 100 euros par mois, mais je ne peux pas les donner. A un moment j'avais mis de côté, j'ai payé un petit peu, mais ce mois-ci je ne pourrai pas donner. J'ai aussi la CPAM, à cause d'une bagarre, j'ai ouvert un mec. Je n'aime pas qu'on me casse les couilles.

Je suis à découvert, tout le temps, chaque mois... On m'a dit que les tuteurs curateurs ça n'était pas très bien car c'est dur d'en sortir. Ça dépend sur qui on tombe.

En plus je n'ai plus de permis. Je me suis cartonné en voiture (avec un peu d'alcool dans le sang). Je n'ai que le code à repasser. Ma mère a internet mais pas moi... elle habite près d'ici. Je m'entraîne un peu au code dessus. Du coup ma voiture ne me coûte pas grand-chose en ce moment, c'est la 205 pourrie qu'il y a là devant.

La négociation du loyer auprès de la propriétaire

J'ai de bonnes relations avec la propriétaire. Je ne paye que la moitié du loyer car je ne pouvais pas le payer entièrement. 650 euros c'est beaucoup. Comme je me retrouve tout seul, que mon oncle est parti, elle m'a dit : je ne vais pas vous mettre dehors. J'ai pu négocier.

Pour la fuite d'eau sur le velux, elle devait faire venir un entrepreneur, mais personne n'est venu encore. Elle a aussi appelé récemment pour me dire qu'elle allait faire intervenir un plombier pour réparer la chasse d'eau car ça me fait gaspiller de l'eau. Bon, la propriétaire dit beaucoup de choses.

L'intervention d'une association pour un diagnostic technique du logement

« Il m'a aussi donné des ampoules et un boudin mais je ne peux pas le mettre sous la porte. »

C'est le FSL qui m'a envoyé le numéro de l'association pour une visite à domicile. Je les ai appelés et un monsieur a fait une visite. Il a pris des photos par rapport à la vétusté des combles, les murs qui ne sont pas très bien isolés, fuite d'eau dans les WC, la chaudière. Il a aussi marqué qu'il n'y avait pas de VMC. Il y a un grenier, c'est isolé mais c'est vieux et c'est mal fait.

Le monsieur m'a aussi passé ça (sorte de rouleau d'aluminium épaissit par de la mousse). Il m'a dit de mettre ça derrière les radiateurs qui sont contre les murs en pierre pour refléter la chaleur, parce

que la pierre absorbe la chaleur. Le problème, c'est que je ne sais pas comment on fait pour démonter un radiateur. Lui ne l'a pas fait... Il m'a aussi donné des ampoules et un boudin mais je ne peux pas le mettre sous la porte. Il ne m'a pas spécialement donné de conseil pour mieux gérer. Il a envoyé son rapport à la propriétaire, pour lui montrer ce qu'il y avait à faire. Elle m'a appelé pour me dire qu'elle avait bien reçu le rapport et qu'elle allait voir ça.

La recherche d'un nouvel appartement

« Je ne suis pas attaché à cette maison, tout seul c'est trop grand. »

Je ne suis pas attaché à cette maison, tout seul c'est trop grand. Il me faudrait un T2-T3 avec un petit jardin pour le chien. C'est un peu l'objectif maintenant, que je parte d'ici. Je n'ai plus les moyens. Mais pour trouver un appartement c'est chaud, avec tout ce que j'ai ici. Je n'ai pas encore de piste. Ils m'en ont trouvé un, un logement HLM dans le coin, mais c'était un studio de 19 m². J'ai dit non. C'est à peine si je pouvais faire entrer les trucs de cuisine, après je n'avais plus de place. C'est un truc via le 1% patronal (*Action Logement*). Je suis en attente d'une proposition. J'ai fait aussi des demandes dans les mairies.

Les 30 portraits de ménages en situation de précarité énergétique

Ce portrait numéroté fait partie d'un corpus de 30 portraits. Cet entretien sociologique ainsi que les photos prises ont été réalisés dans le cadre d'une enquête menée en 2018 par Christophe Beslay et Romain Gournet (BESCB) pour le compte de l'ONPE. L'enquête a mis en lumière les situations des ménages, les pratiques concrètes et les stratégies qu'ils développent pour faire face aux difficultés qu'ils rencontrent, ainsi que leur rapport aux dispositifs d'aide et d'accompagnement. Vous pouvez retrouver l'analyse qui en a été tirée dans le [rapport d'enquête](#) et sa [synthèse](#) sur le site de l'ONPE.

Résultant des représentations du ménage, cet entretien ne traduit qu'une partie des réalités : le témoignage des interviewés n'a pas été confronté à la parole des autres parties prenantes pouvant être mises en cause par l'interviewé.

Si un soin a été porté au respect des propos de chacun dans leur version originale, sans reformulation, il n'a pas été conservé de détails ou de précisions qui pouvaient participer à identifier les auteurs, afin de respecter leur anonymat. La plupart des portraits sont rapportés sous forme de témoignage, néanmoins certains d'entre eux ont été retranscrits à la troisième personne du singulier par l'enquêteur.

Les photos ont été prises au domicile du ménage et sont exclusivement réservées à illustrer les témoignages. Toute reproduction intégrale ou partielle faite sans le consentement de l'ONPE est illicite selon le Code de la propriété intellectuelle (art. L. 122-4) et constitue une contrefaçon réprimée par le Code pénal.

Pour aller plus loin

Retrouvez les références permettant d'éclairer les situations des 30 ménages interviewés :

- ONPE, [Parcours et pratiques des ménages en précarité énergétique : enquête auprès de 30 ménages](#) et sa [synthèse](#), sous la direction de Christophe Beslay et Romain Gournet (BESCB), 2018
- ONPE, [Stratégies de traitement des impayés d'énergie : enquête auprès de 14 ménages](#) et sa [synthèse](#), sous la direction de Christophe Beslay et Romain Gournet (BESCB), 2018

Retrouvez différentes productions de l'ONPE et de ses partenaires, sources utiles pour explorer le phénomène de précarité énergétique :

- ONPE, [Tableau de bord de la précarité énergétique 2018](#)
- Médiateur national de l'énergie, [Synthèse du baromètre 2018](#)
- ONPE, [Synthèse de revue bibliographique – Conséquences, usages et coûts induits de la précarité énergétique](#), 2018
- Fondation Abbé Pierre, [24^{ème} rapport sur l'état du mal logement en France](#), 2019

Remerciements

Nous souhaitons remercier toutes les personnes ayant apporté leur contribution à la réalisation de ces portraits :

- Christophe Beslay et Romain Gournet, sociologues BESCO, avec la collaboration de Guillaume De Oliveira et Kévin Caillaud
- Aurélien Breuil, association SOLIBRI
- Sylvaine Le Garrec, sociologue consultante
- L'ensemble des ménages qui ont accepté de témoigner
- Et les acteurs locaux qui ont permis la prise de contact avec les ménages

Ainsi que les membres de l'ONPE :

- Claire Bally, RAPPEL
- François Boulot, Secours Catholique
- Mathilde Clément et Camille Parent, Ministère de la Transition Ecologique et Solidaire
- Julie Courbin et France Michel, Fondation Abbé Pierre
- Caroline Escoffier et Béatrice Hammer, EDF
- Pierre-Laurent Holleville, Le médiateur national de l'énergie
- Audrey Lassaie, ENEDIS
- Jérôme Vignon et Opale Echegu, Observatoire National de la Pauvreté et de l'Exclusion Sociale

Cette publication a été réalisée sous la direction d'Isolde Devalière, chef de projet Précarité énergétique à l'ADEME et coordinatrice de l'ONPE.

Avec le soutien de



En collaboration avec

